

”NAMINLÖS!”

SVENSKA OTHELLOFÖRBUNDETS MEDLEMSSKRIFT

SOFT	Innehållsförteckning
NR 1 MARS 2008	Othelloterminologi 3
SVENSKA OTHELLOFÖRBUNDETS TIDNING	VM 2007 4
	Tuff turnering i Stockholm 4
	Västerås Open och blitz-SM 4
	Förbättrad nordisk rankinglista 5
	Världsrangingslista skapad 5
	Nostalgi: Artikel från Othello Nytt 1 6
	Problemet 7
	Det SOFTA korsordet 1 7
	Min upplevelse av damfinalen 8
	Program i fokus: WZebra 11
	Zebra-skolan: Analysera partier 12
	Frågor från läsekransen 13
	Speltråffar på Blip 14
	Information från styrelsen 15
	Lösning till problemet 15
	Lösning till krysset 16
	Turneringskalender 2008 16

Othelloterminologi
Som i de flesta andra sporter och spel finns det i Othello en del speciella uttryck som används för att beskriva läget och kan förklaras i spelet. Här presenteras några av de vanligaste Othello-terminerna:
Fälter - Alla draget i en region. Man har paritet i en region om det är ett jämnt antal tomma fält och man själv börjar spela i regionen. Det innebär att man får sätta draget om man spelar väntande drag. Ofta uttryckt som:
Tempo - En term som förklarar även i andra spel och kan beskrivas som födselst eller att spela i en region. Man vinner tempo i Othello om man spelar i regionerna där motståndaren inte kan spela vidare draget efter, varpå denna stället måste spela någon annanstans. På så sätt får motståndaren följa dragordningen.
Sjunde - En av de sju inre fälterna i en region och samma spelare tar båda dessa. Detta sker genom att motståndaren inte har tillräckligt till den andra rutan när spelet lagt den första. Motståndaren får då "vända".
X-ruta - X-rutorna är G2, G7, G2 och G7 dvs. satorna är alltid inaktiva. Därför drags en X-ruta vanligtvis för att motståndaren ska ta ett fält, vilket ofta är bra för sig, är dessa rutor farliga att spela i.
C-ruta - C-rutorna är B1, G1, A2, H2, A7, H7, B8 och G8. Termen C-ruta ska inte förväxlas med en ruta i C-kolumnen. Att spela i en C-ruta gör också att motståndaren kan ta fältet. Risker är emellertid mindre än om man spelar i en X-ruta eftersom för många draget som erövrar fältet ska ligga med kanten, vilket är svårare att genomföra.

SOFT nr 1 från 2008.

Vad ska bladet heta?

MEDLEMSTÄVLING!

Vad tycker du medlemsbladet ska heta?

Sedan Svenska Othelloförbundets start 1984 har SOF haft ett gäng medlemstidningar. Svensk Othello Nytt, SOF Nytt, Othello Nyt(t), Brickan, Lagd Bricka Ligger, OPUS och SOFT. Det är sant att kärt barn har många namn!

Nu startar vi upp ett helt nytt medlemsblad! Vi vill göra det enkelt. Medlemstidningen ska ha max 3-4 sidor, komma ut med minst 6 nummer per år. Artiklar som analyser, intervjuer, SOF-info, quizz med mera. Du får medlemsbladet som pdf via din email! *Nyheter, turneringar och info får du via hemsidan svenskothello.com och SOF facebook!*

Delta i vår första medlemstävling!
Skicka ditt bidrag senast den 28 februari till contact.sweden@worldothello.org!

Vinnaren vinner, förutom äran att se sitt bidrag i titeln varje gång medlemstidningen ges ut, **ett års medlemskap i SOF!**



Tre Othellolegendarer på en bild. Anders Rosenqvist, Nils Berner och Bo Hellgren.



Bo Hellgren funderar över sina möjligheter under SM 2013.

Othello - En livslång hobby

BENKT 2021-01-02

Mannen på bilden heter Bo Hellgren. I svensk Othello är han känd som Bosse. Bosse är vad vi kan kalla en legendar inom svensk Othello. Vad gäller spelnivå, som andra legendariska spelare som Hideshi Tamenori, Imre Leader, Akaihiro Takahasi m.fl., kan kanske inte Bosse jämföras med, ännu. Men Bosse har en del egenskaper som för mig gör honom till en enastående legendarisk Othellospelare. Och för mig en av de största svenska spelarna genom tiderna. I denna artikel tänker jag förklara varför jag tycker så.

Innan vi börjar med Bosses Othello karriär vill jag berätta lite om honom. Bo Allan Hellgren föddes i norra Sverige 1941. Redan som ung

var Bosse intresserad av sport, och att spela olika spel. Schack fanns hemmavid, så det spelades jämt. Det var där i Ångermanlands skogar som hans intresse för spel föddes. Eftersom han är uppvuxen i norra Sverige så är även skidåkning en naturlighet som man är uppfödd med.

När det så var dags för Bosse att flytta hemifrån, så begav han sig av till Sveriges huvudstad, Stockholm. Bosse började arbeta på Stockholms Brandförsvär 1967, och där blev han kvar fram till 1993. Då Bosse flyttade till Stockholm så startade han upp sina två största hobbyer på allvar; Skidåkning och spelandet, däribland Othello. Vi börjar med skidandet. 1969 bestämmer sig Bosse för att börja åka skidor på allvar. Han anmäler sig till Vasaloppet. *Artikeln fortsätter på sida 3.*

TÄVLA: VAD SKA MEDLEMSBLADET HETA?

EN ANALYS AV EN MATCH

Den otroligt svåra sekvensen

Daniel Turunen

ROBIN RAGNARSSON VS JAN ZEMELKA

Spelarna inleder matchen genom spela en standard Rose-öppning. Svart väljer att övergå till Greenberg och båda spelarna verkar väl förtrogna med öppningen. Vid det **26:e draget** (vits drag) ser det definitivt ut att svart har en liten fördel.

Vid det här laget har vit ett drag som kanske ser aningen kontraproduktivt ut. A4 ger förvisso vit access till C2 efter att svart blir tvingad att spela A2 men samtidigt leder vits potentiella drag till A4 att den västra kanten blir stabil för svart och berövar vit potentialen att spela en stonertrap senare i partiet.

Vit väljer dock att spela F1 och svart kontrar med E1. Svart spelare vill beröva access från vit till både G1 och C2 genom att själv spela på F2 efter vits kantdrag till C1.

Vits **drag 32** till A4 känns som ett misstag, då detta låter svart stabilisera den västra kanten av brädet genom att spela A2 som svarsdrag. Dock har vit ett annat drag att välja på istället för A4 som ger vit access till G1 och samtidigt i princip bara vänder inre brickor; G5! G5 ser väldigt motsägelsefullt ut, men var ska svart spela efter dragsekvensen G5, H6, B7, E7, D7?

Vid **drag 36** har vit åter ett intressant drag. G1 tar bort access från svart till H4 svart dessutom blir tvungen att spela i det norra spelområdet, närmare bestämt C2 för att inte vit ska spela där själv vid följande drag och tjäna ett extra tempo. Vid denna hypotetiska dragsekvens (H1, C2, H4) får vit dessutom access till B1 och kan stabilisera den norra vita kanten.

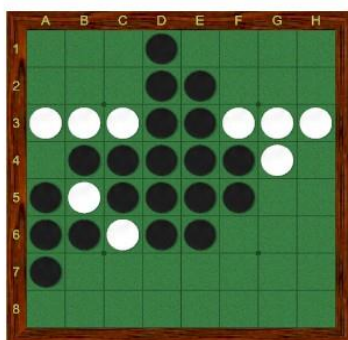
Vid **drag 40** lyckas svart övertyga vit att spela H7 och därmed tvinga vit att skapa en ostabil kant. Vilket i sin tur gör att svart äntligen lyckas koppla greppet om matchen på allvar. *I positionen (drag 40) fanns en otroligt svår sekvens att se som leder till en helt galen men jämn position; F7, H2, G7!*

Svart får aldrig riktigt spela H7 utan att ge bort alldeles för mycket till vit genom att spela sekvensen C1, B1, B2. Drag 40 var nog sista chansen för vit att vända på steken och kanske vinna partiet.

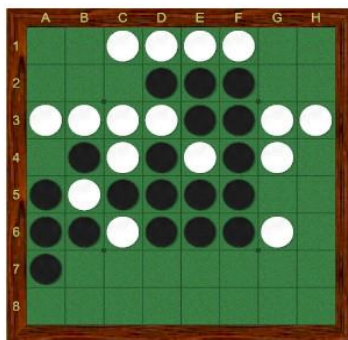
Drag 44, D7 ser ut som det självklara svarsdraget till svarts C7, varpå svart skulle ställas inför det svåra valet att spela X-rutan B7. Vit måste dock spela B2 innan C8 för att ha en hyfsad chans att vinna partiet efter att svart svarar med ytterligare ett svårt drag, G2, efter C1. Om denna dragsekvens (D7, B7, C1, G2, C8) hade inträffat återstår fortfarande en kamp efter C8 och E8 en svår kamp om paritet och stabila brickor.



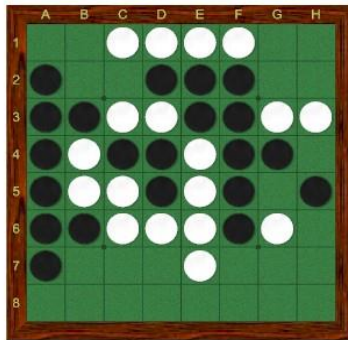
Robin - Jan



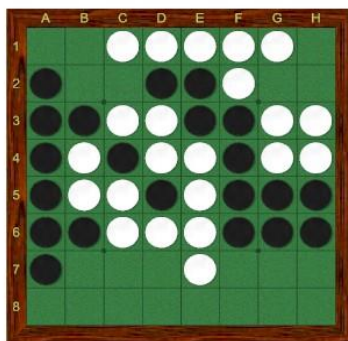
Drag 26 (vit)



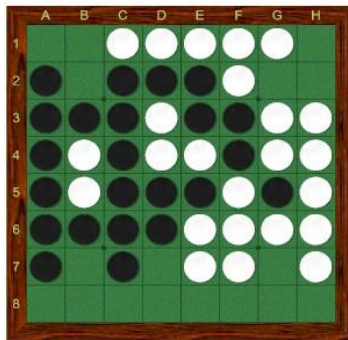
Drag 32 (vit)



Drag 36 (vit)



Drag 40 (vit)



Drag 44 (vit)

Match mellan Robin Ragnarsson (svart) och Jan Zemelka (vit). Spelad juli 2020 på eOthello.com. Matchen har flera intressanta situationer väl värda att fundera över.
Tips: Studera situationerna först, läs artikeln sen.

QUIZZ

Februariutmaningen

"ELSA BOSCOW"

Att vara bra på Othellostrategi och vinna turneringar, det är en sak. Men vad vet du om Othello rent generellt?

1. Världens första officiella Othelloturnering arrangerades vilket år?

1. 1968
X. 1973
2. 1977

2. Vilket år tog Sverige en tredjeplats i lag-Othello VM?

1. 1993
X. 2003
2. 2013

3. Hur många VM i Othello har det arrangerats i Sverige?

1. 3 stycken
X. 4 stycken
2. 5 stycken

4. En svensk Othellospelare har fått en Othello-öppning uppkallad efter sig, vilken spelare?

1. Nils Berner
X. Per-Erik Wållberg
2. Rikhard Andersson

5. Hur många officiella Ungdoms-SM i Othello har det arrangerats?

1. 6 stycken
X. 8 stycken
2. 10 stycken

Svar och förklaringar kommer i nästa nummer av medlemstidningen!

Bli medlem!

VILL DU STÖDJA SVENSK OTHELLO?

Ett sätt att göra det är att bli medlem!
Vad får du då för medlemsavgiften?

Du får **medlemsbladet** minst 6 gånger per år. Du stödjer Svensk Othello **ungdomssatsning!** Bidrar till att svenskothello.com blir bättre! Du får inbjudningar till SOF turneringar, evenemang och spelträffar. Du kan också delta i SOF och WOF online-turneringar.

Svenska Othelloförbundet

Medlemsavgift: 120:- per år.
Ungdom: 60:- per år (upp till 18 år).
Treårigt medlemskap: 300:-

Swish: 0720-165222

Bank: 6175-384 014 828

VIKTIGT! Skriv din emailadress när du skickar via Handelsbanken.

NYCKELORD

Othello - En livslång hobby

FORTSÄTTNING FRÅN SIDA 1 – BO HELLGREN

För att klara av detta beslöt Bosse sig att åka mycket skidor. Väldigt mycket skidor! December månad 1969 skidade han över 1000 kilometer! Det är därför inte förvånade när Bosse berättar att han har åkt Vasaloppet 31 gånger! Han är en veteran och varför gjorde han detta? Vad hade han att bevisa? Jo, det var roligt! Det var utmanande! Och viktigt var att han gjorde detta tillsammans med sina vänner som också åkte Vasaloppet. Det blev en social grej att umgås med sina vänner och göra det man tycker är roligt!

Bosse gjorde sitt sista Vasalopp 2003. Åldern tar ut sin rätt och när vi träffades 2014 på Café Kladdkakan, där denna artikel började skrivas, så klagade han lite på sina ben och balansen. Senast jag träffade Bosse var på Stockholm EGP 2019. Det var stelare leder, tunga steg. Inget skidåkande längre. Men humöret var likväl gott. Det är Bosses glade humör och positivitet som gör Bosse till en person att minnas och tycka om!

Othello då? Som jag skrev så väcktes hans intresse för spel redan som ung. Hemma spelade de många spel, så även i skolan och tillsammans med vänner.

Och så kom då året 1977! I Sverige lanserades Othello med pompa och ståt! Alga gjorde en hejdundrans massa reklam i alla dagstidningar. Bosse läste detta, införskaffade sig ett Othellospel och tyckte att detta var riktigt roligt. När han sedan såg inbjudan till det första svenska Othellomästerskapet 1978 så var han inte sen att anmäla sig. Det var 99 spelare i Stockholmskvalet. Vann SM gjorde Gunnar Råbe, som fick äran att resa till New York och spela för Sverige i World Othello Championship. SM 1978 var en knockoutturnering. Vi kommer skriva mer om SM 1978 i en senare artikel.

Bosse förlorade första matchen och var därmed utslagen ur turneringen. Detta bekom inte Bosse speciellt mycket. Han gillade spelet Othello och fortsatte spela. År efter år. Bosse är inte den som syns i toppen av resultatlistor. Men helt klart en av de som spelat flest turneringar. I mitten av 80-talet var de ett gäng, Bosse, Sven Söderman och Bert Ericksson som reste Sverige runt och spelade många turneringar.

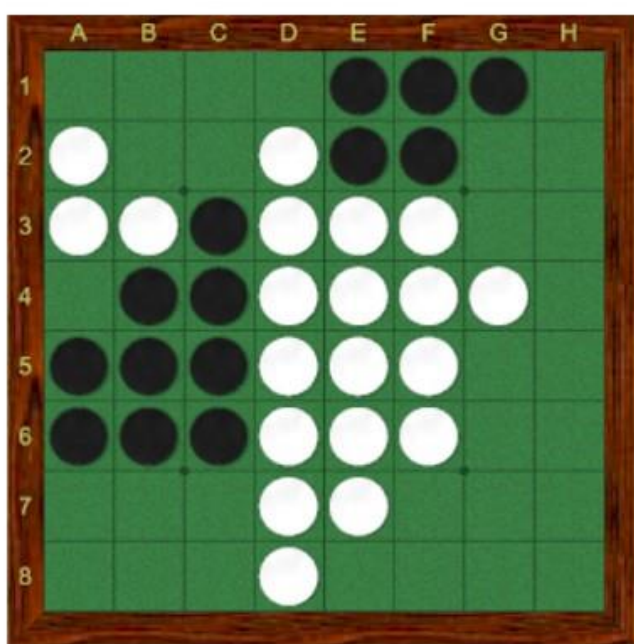
1984 var han en av initiativtagarna till det Svenska Othelloförbundet, och har suttit med i styrelsen lite då och då. När jag går igenom turneringarna Bosse har varit med i, så ser jag att Bosse har vunnit en turnering, Norrköping Open 1990. Jag kom visst tvåa i den. NM 2011 besegrade han Henrik Vallund med 52–11. Se matchen nedan. Bosse är en erfaren spelare som varit med länge och är inte helt ofarlig!

Bosse är vad vi kallar en riktig eldsjäl! Senast jag mötte Bosse var Stockholm EGP 2019, den senaste svenska turneringen jag spelat, för sedan kom Corona till Sverige, och turneringarna efter jag kom hem från Mongoliet i mars blev inställda under hela 2020. SM, som Bosse var anmäld till, blev inställt. Bosse har varit i karantän hemma vid tillsammans med Ingrid. Othello har dock varit aktiv, eftersom Bosse då deltagit i sina allra första Online turnering, Online SM 2020!

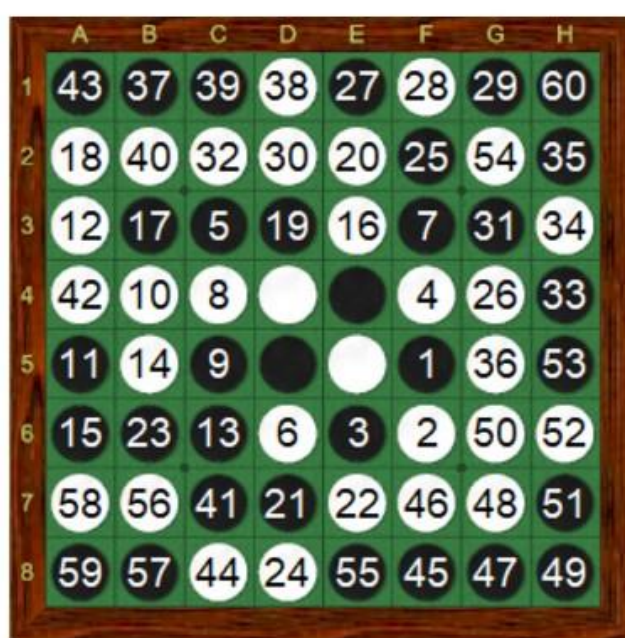
Vi skulle kunna skriva en hel bok om Bosse och hans kärleksfulla engagemang i antirök-lobbyen. Han har varit en av de drivande rösterna i Sverige för att minska tobaksindustrins lockelser i affärerna, och att rökning har försvunnit på restauranger och officiella platser. Bosse har ett starkt engagemang för detta och påverkat den svenska riksdagen åt ett mer rökfritt håll.

Då jag försökt skriva denna text om Bosse från ett personligt perspektiv, så vill jag försöka förklara vad Bosse betytt för min egen Othellokarriär. Jag minns Bosse från min första turnering 1986 i Göteborg. Inte bara det att han vann, utan hans lugna positiva uppmuntran till en ny nervös ung spelare. Två år senare åkte jag bil ner till Malmö och SM. I bilen var de "äldre" farbröderna Bosse, Sven och Bert. Det var i detta ögonblick min livslånga kärlek till Othello communityn skapades. Trots skillnad i ålder, trots olika personligheter så hade vi enormt kul! Bosse och jag delade rum på hotellet och där lärde jag känna denna Ångermanlänning. Och under åren har Bosse varit ett positivt stöd och uppmuntran, inte bara för mig, utan för många Othelloister!

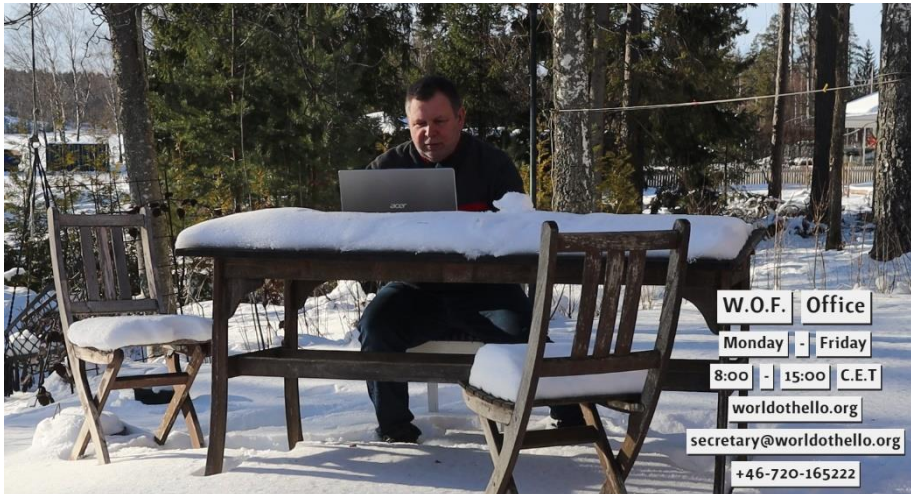
Precis som skidåkningens också var att träffa sina vänner, så är också Othello. För Bosse, och många andra av oss. Det är det som gör att vi år efter år kommer till turneringar och spelträffar. Ja othello är ett roligt spel, men att träffa vänner över ett spel är fantastiskt!



Svart att spela. Bo Hellgren vs Henrik Vallund, NM 2011



Det rätta draget här är C2. Om du spelar i öst, tex G3, så du blir förgiftad och bjuder på dumma drag. Om du spelar C2 kan du sedan följa upp med A4, det leder till att vit är ganska förgiftad med mycket kanter. Och du tar bort problemen med att spela i öst senare. Du bjuder inte längre på något drag med G3 osv. Om vit spelar B2 som svar, så finns det eventuellt risk för att svart åker på en stonertrap, men det blir svårt för vit att få till en bra stonertrap. Och du får då A8 hörnet. Så stonern är inte jättefarlig. Tack Niklas! :-)



Att vi Othelloentusiaster är speciella, ja det vet vi ju alla! Men en del kanske går lite för långt? Men en "varm" och solig dag så satt en stor del av World Othello Federation och njöt av sol och frisk luft. Den andra delen höll sig nog inne tror jag 😊

Ett bord, en stol, ett kontor *Att vara kanslist.*

BENKT STEENTOFT

Othello. Det är ett av de spel som har stor plats i mitt hjärta. Och att få möjligheten att arbeta med sin favorithobby, det är en ynnest jag önskar alla. Sedan December 2013 har jag haft glädjen att arbeta med Othello som kanslist på World Othello Federation. I början var det några få timmar i veckan. Sedan har det successivt utökats till mer. I och med att World Othello Federation också startade upp mmed media och sociala medier, så har det utökats. Nu inder senaste året har det tillkommit olika projekt som vissa månader ger mer än fulltidsarbete. Det kanske inte alla vet om, men World Othello Federations huvudsäte och kansli är lagt i Stockholm, Sverige.

SPELA ONLINE

Spelapp för den som inte har bråttom!

EOTHELLO.COM

Spelar du Othello online? På din dator eller på din smartphone? Har du märkt att det finns många Othello-appar, och de flesta av dem är enkla hack med lågnivåprogram att spela mot? Föredrar du att spela mot riktiga spelare? Tycker du det är lite stressande att spela 1 eller 5 minuters matcher? Då kan **eOthello** vara något för dig!

eOthello är konstruerad av Borja Moreno Fernández. Borja är en välkänd spansk Othello-spelare. Han började spela Othello-turneringar i Spanien 2009. Han spelade också i World Othello Championship 2010 i Rom, Italien. Borja slutade på 20:e plats. Han bor nu i Kalifornien, USA.

eOthello är en av de mest populära Othelloapparna just nu. Här kan du spela mot många spelare i samma nivå som dig själv. Och också delta i turneringar som är baserade på spelnivå. De flesta turneringar har över 300 deltagare, där spelarna är indelade i divisioner beroende på vilken ranking deltagarna har.

eOthello är en så kallad "turnbased" sajt. Du har upp till 72 timmar på dig att spela ditt drag. De flesta gör det snabbare dock. Spelarna kommer från hela världen, och är du medlem i tex Svenska Othelloförbundet, så kan du verifiera dig som "känd spelare".

SOF rekommenderar eOthello som en bra sajt att spela på, chatta med andra spelare och ha kul! Det är många svenska spelare på eOthello!



Spela på www.eOthello.com eller ladda ner eothello-appen för Android.

Hjälp oss att hålla medlemsbladet levande! Bli medlem i SOF!

Svenska Othelloförbundet

Medlemsavgift: 120:- per år.

Ungdom: 60:- per år (upp till 18 år).

Treårigt medlemskap: 300:-

Swish: 0720-165222

Bank: 6175-384 014 828

VIKTIGT! Skriv din emailadress när du skickar via Handelsbanken.